

Если не стремиться к достижению этой цели, то можно спровоцировать возникновение множества социальных рисков, связанных, прежде всего, с возрастанием расслоения общества по месту проживания. Это может, например, привести к возникновению районов с высокой криминогенной обстановкой.

Для минимизации рисков в ходе реализации Программы материальные ресурсы необходимо направлять не только на создание квадратных метров, но и на создание полноценной среды для трудового и нетрудового общения жителей, безопасной и комфортной среды для детей и подростков, доступной среды для лиц с ограниченными возможностями, транспортной связанности территорий.

Имеющиеся в реализации жилищной политики риски можно разделить на две группы. К первой группе относятся риски связанные с достижением количественных показателей (риски завышенного ожидания). Их наличие на определенном этапе создает проблемы, которые могут быть решены в ходе реализации последующих этапов.

Вторая группа объединяет риски связанные с качественной характеристикой жилья, которую трудно оценить количественно. Однако их последствия могут оказаться финансово затратными, например, необходимость сноса существующих жилых районов. Минимизация этих рисков может быть обеспечена только при максимальном учете тенденций современной урбанистики.

Литература

1. Постановление Правительства РФ от 15.04.2014 № 323 «Об утверждении государственной программы Российской Федерации «Обеспечение доступным и комфортным жильем и коммунальными услугами граждан Российской Федерации». <http://www.rg.ru/2014/04/24/jilye-site-dok.html>.
2. Постановление Правительства РФ от 05.05.2014 № 404 «О некоторых вопросах реализации программы «Жилье для российской семьи» в рамках государственной программы Российской Федерации «Обеспечение доступным и комфортным жильем и коммунальными услугами граждан Российской Федерации». <http://www.rg.ru/2014/05/07/jilye-site-dok.html>
3. «Прогноз долгосрочного социально-экономического развития Российской Федерации на период до 2030 года» (разработан Минэкономразвития России). http://www.economy.gov.ru/minrec/activity/sections/macro/prognoz/doc20130325_06
4. Приказ Минрегиона РФ от 27.02.2010 № 79 «Об утверждении Методических рекомендаций по установлению характеристик жилья экономического класса в отношении жилых домов, строительство которых осуществляется с использованием средств федерального бюджета». <http://base.consultant.ru/cons/cgi/online.cgi?base=LAW;n=98866;req=doc>
5. Бюллетень «Деловой климат в строительстве в I квартале 2014 года» — [Электронный доступ] — <http://issek.hse.ru/news/118293703.html>

ДИНАМИКА И ТЕНДЕНЦИИ ДИФФЕРЕНЦИАЦИИ НАСЕЛЕНИЯ ПО УРОВНЮ ДОХОДОВ В РОССИИ (НА ПРИМЕРЕ ТАТАРСТАНА)

М.П. Посталюк,

*заведующий кафедрой экономической теории Университета управления «ТИСБИ» (г. Казань),
доктор экономических наук, профессор
mp.44@mail.ru*

О.А. Бобиенко,

*студент факультета налогового дела Университета управления «ТИСБИ» (г. Казань)
fam_ee@rambler.ru*

В статье рассматривается динамика и тенденции дифференциации доходов населения современной России и её регионов. Подтверждается и доказывается возрастающая динамика этих процессов.

Ключевые слова: *доходы населения, дифференциация доходов, неравенство*

УДК336.02 ББК 65

Дифференциация населения по уровню доходов — это объективно складывающиеся различия в уровне доходов индивидов и социальных групп, обусловленные разницей в оплате труда и социальных выплатах, способностях и предприимчивости людей, их имущественном положении. Экономический рост в России после кризиса 1998 года проходил в условиях динамической поляризации доходов населения. В 2001 году доходы 10% наиболее обеспеченного населения России превышали доходы 10% наименее обеспеченного населения более чем в 34 раза [1]. Кризис 1998 года повлек за собой значительное социально-экономическое расслоение общества, которое на последующих этапах экономического развития нашей страны не только не выровнялось, а напротив, закрепилось. В ежегодном исследовании Credit Suisse Global Wealth Report (за 2013 год) показано, что ситуация хуже, чем в России, складывается лишь в некоторых небольших странах Карибского бассейна [2].

Таким образом, актуальность проблемы экономического неравенства в Российской Федерации связана с тем, что для нашей страны характерен один из наиболее высоких уровней дифференциации доходов населения. В связи с этим, представляет исследовательский интерес вопрос о динамике показателей расслоения населения России по доходам, а также

особенности состояния и тенденции развития рассматриваемых проблем в Республике Татарстан.

Общая характеристика дифференциации доходов населения в регионах России

Республика Татарстан (РТ) — один из промышленно развитых и интенсивно развивающихся субъектов РФ (относится к числу «регионов — доноров», которые часть своих доходов отдают на содержание дотационных регионов). По уровню жизни населения РТ большинством исследователей также характеризуется как относительно благополучный регион. Однако в республике имеется специфика в распределении доходов населения.

Например, по результатам 2011 года РТ находилась в середине рейтинга регионов России по показателю дифференциации оплаты труда населения (индекс Джини, отражающий неравенство зарплат, $K_{Дж}$). Средняя ежемесячная зарплата в нашей республике на тот период составляла 18,9 тысяч рублей в месяц [3]. При этом 13,8% населения РТ получали зарплату ниже 9 тыс. рублей, а 1,6% — выше 75 тыс. рублей ($K_{ДжРТ} = 0,322$).

Для сравнения: наибольшее расслоение населения по уровню заработной платы в этом исследовании выявлено в Москве ($K_{ДжМ} = 0,393$), в Чеченской республике (0,401), Республике



Дагестан (0,386) и Тыве (0,385). Минимальная дифференциация населения по уровню зарплаты в российских регионах была зафиксирована в Белгородской области (0,290) [4].

Дифференциация населения РТ по уровню доходов, в целом (включая оплату труда), более глубокая, чем расслоение по уровню зарплат. Значение индекса Джини по совокупному доходу в 2011 году в РТ составляло 0,415 (при среднероссийском значении 0,421). Таким образом, наибольший «вклад» в поляризацию доходов населения РТ вносит не заработная плата, а иные составляющие доходов (доходы от предпринимательской деятельности, собственности).

Для углубленного анализа динамики дифференциации доходов населения нами использованы результаты регулярных статистических наблюдений, проводимых Федеральной службой государственной статистики (Росстат) [5], и территориального органа Росстата по Республике Татарстан (Татарстанстат) [6].

Во всех субъектах РФ Росстатом ведется выборочное обследование бюджетов домашних хозяйств (это метод государственного статистического наблюдения за уровнем жизни населения). Объем выборочной совокупности в целом по России составляет 47,8 тыс. домашних хозяйств. На скрин-шот странице Интернет-сайта Росстата представлена «Официальная статистика: Население: Уровень жизни» по состоянию на 20 апреля 2014 года. Её анализ показал, что по значениям показателей, рассчитываемых Росстатом, изучаются различные параметры динамики дифференциации в доходах населения России и ее регионов. Например, динамика значений децильного коэффициента, фиксирующего соотношение доходов 10% самых богатых к 10% самых бедных групп (децилей) населения РФ, за два десятилетия (1991–2011 гг.), представлена на диаграмме рисунка 1 (данные министерства экономического развития России и Росстата) [7].

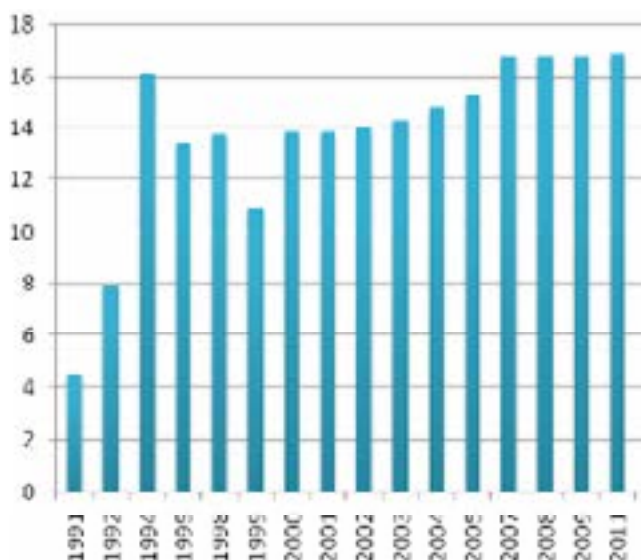


Рис.1. Динамика значений децильного коэффициента распределения доходов населения в России за 20 лет (1991–2011 гг.).

Как показывает рис.1, расслоение доходов населения России за два последних десятилетия существенно увеличилось (почти в 4 раза). По мнению исследователей, этот факт объясняется следующими причинами. Экономический рост регионов способствовал тому, что в цепочке перераспределения доходов ближе к новым поступлениям оказывались те категории граждан, которые изначально были богаче (через механизмы коррупции, «кумовства», отсутствие конкуренции). В итоге богатые богатели еще быстрее, а бедные или продолжали беднеть, или сохраняли свои доходы на прежнем уровне. Общая тенденция роста поляризации доходов нарушалась или приостанавливалась только в периоды экономического кризиса (1998–1999, 2008). Эксперты объясняют это тем, что в периоды экономической рецессии усиливались социальные выплаты нуждающимся категориям граждан и активно использовались другие государственные инструменты выравнивания доходов населения.

Межрегиональная дифференциация доходов населения.

Как следует из данных государственной статистики, существуют значительные межрегиональные различия в темпах роста дифференциации доходов населения. Положительная динамика доходного неравенства наиболее заметна в богатых регионах России, менее выражена — в бедных и дотационных. Так, в 2007 г. разрыв между 10% самого богатого и 10% самого бедного населения в Москве составлял около 29 раз, а в богатых нефтегазодобывающих Ханты-Мансийском и Ямало-Ненецком автономных округах — примерно 20 раз. Слаборазвитые и депрессивные регионы — такие как Ивановская и Владимирская области — в этот же период демонстрировали почти вдвое меньшее значение поляризации доходов населения (10–11 раз).

Региональные различия по уровню среднедушевых денежных доходов населения, по данным официальной статистики, резко возросли в первой половине 1990-х годов: если в 1990 году наибольшие доходы превышали наименьшие в региональном разрезе в 3,5 раза, то в 1995 году — в 13,9 раза. При этом сменились и «полюса» неравенства, то есть крайние в ряду регионы. В 1990 году самыми высокими были доходы населения Магаданской области (456 рублей в месяц на человека), а самыми низкими — в Дагестане (129 руб.). С середины 1990-х годов безусловным лидером по уровню среднедушевых доходов чаще всего были Москва или Ямало-Ненецкий автономный округ, а на противоположном полюсе — Республика Ингушетия или Усть-Ордынский Бурятский автономный округ [8]. После 1995 года межрегиональные различия по уровню среднедушевых доходов немного уменьшились, варьируя в пределах от 11,4 до 13,6 раза. В 2004 году они составили 11,9 раза. Если на одного москвича в 2004 году пришлось в среднем 20,9 тыс. рублей (в 3,3 раза больше, чем в среднем по РФ), то на одного жителя Республики Ингушетии — 1,76 тыс. рублей (что составляет лишь 27,5% от среднего по России уровня) [8].

За последние годы в РТ расслоение денежных доходов населения, по данным Татарстанстата, также демонстрирует тенденцию к росту. Как можно наблюдать на построенном нами графике рисунка 2, индекс Джини для общего объема денежных доходов населения РТ вырос со значения 0,410 в 2008 году до 0,423 в 2012 году и 0,427 в 2013 году.

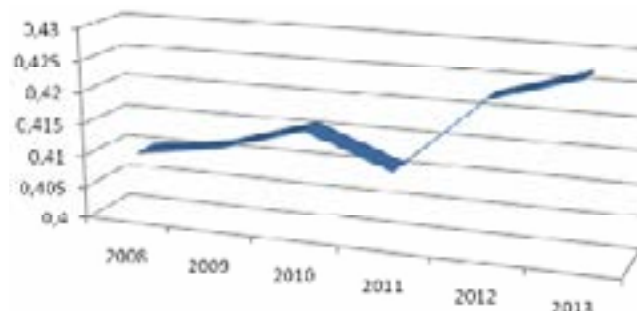


Рис.2. Динамика значений индекса Джини в РТ за 2008–2013 гг [9]

С 2008 по 2012 год, как показано на построенном нами графике рисунка 3, соотношение денежных доходов 10% наиболее и наименее обеспеченного населения республики возросло с 15,3 до 16,9 раз [9].

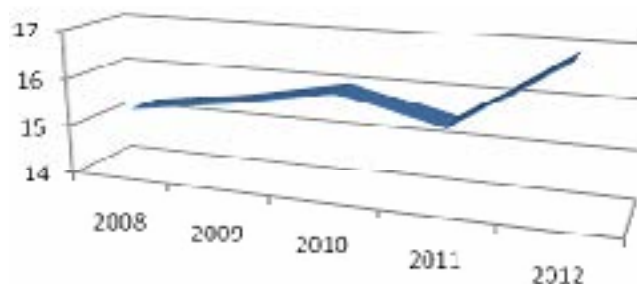


Рис. 3. Динамика значений коэффициента фондов в РТ за 2008–2012 гг [9]

Сравнительный анализ динамики дифференциации доходов населения регионов России

Данные последнего по времени статистического наблюдения размещены Росстатом в ежегодном статистическом сборнике «Регионы России: Социально-экономические показатели. 2013» (раздел 4 «Денежные доходы населения») [10]. В нем представлены таблицы значений стандартных показателей, характеризующих доходы населения России и субъектов РФ.

На основании данных Росстата [10] нами построены графики, представленные на рисунках 4–6, которые характеризуют сравнительную динамику следующих составляющих доходов населения в РФ, Приволжском федеральном округе (ПФО) и РТ: 1) реальные денежные доходы населения, 2) реальная начисленная заработная плата, 3) реальный размер назначенных пенсий.

Как можно видеть на построенном нами графике рис.4, динамика реальных денежных доходов населения в РФ, ПФО и РТ демонстрирует сходные тенденции изменения.

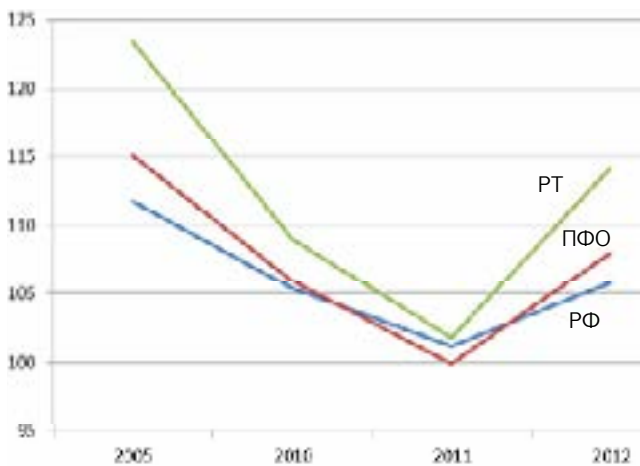


Рис.4. Сравнительная динамика реальных денежных доходов населения (в % к предыдущему году) в РФ, ПФО и РТ с 2005 по 2012 гг.

С 2005 года реальные денежные доходы населения растут (значения данного показателя в % к предыдущему году превышают 100%). Однако скорость их роста вплоть до 2011 года постепенно снижается (все три кривые стремятся вниз). В 2011 году в ПФО зафиксировано почти незаметное на графике снижение значения рассматриваемого показателя (на 0,1%), но в 2012 году приращение денежных доходов населения возобновляется. С 2011 года в РТ, ПФО и России, в целом, скорость приращения реальных денежных доходов населения вновь возрастает. По этому показателю РТ занимает первое место в ПФО.

Динамика реальной начисленной заработной платы в РФ, ПФО и РТ также имеет сходные тенденции изменения, показанные на рис. 5.

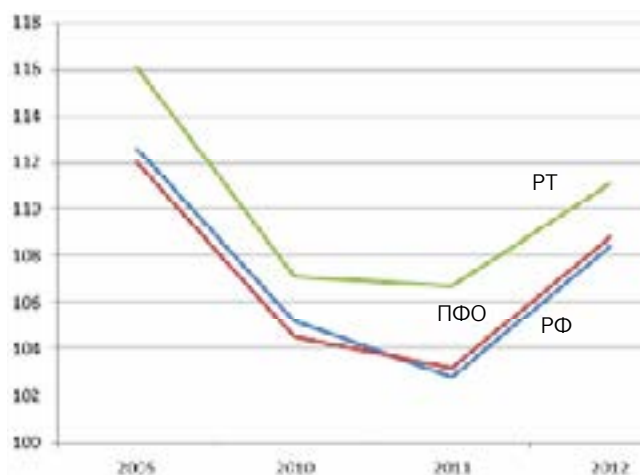


Рис. 5. Сравнительная динамика реальной начисленной заработной платы (в % к предыдущему году) в РФ, ПФО и РТ (2005–2012 гг.)

С 2005 года реальная начисленная зарплата населения постоянно растет, но темпы ее прироста снижаются вплоть до 2011 года. В 2012 году скорость роста зарплат вновь возросла. В Татарстане на протяжении последних 12 лет увеличение заработной платы проходило более высокими темпами (зеленая кривая находится выше синей и коричневой). В 2012 году в РТ она повысилась на 11% по сравнению с предыдущим годом, в то время как в РФ и ПФО — только на 8%. В целом, по динамике реальной начисленной заработной платы РТ демонстрирует лучшие показатели по сравнению не только с ПФО, но и среднероссийскими значениями.

Динамика реального размера назначенных пенсий в РТ отличается от аналогичных показателей России и ПФО незначительно, что вполне объяснимо в условиях единой федеральной пенсионной политики (график на рис.6). Размеры пенсий в абсолютном выражении на протяжении рассматриваемого периода непрерывно росли, однако темпы увеличения данного показателя постепенно снижались.

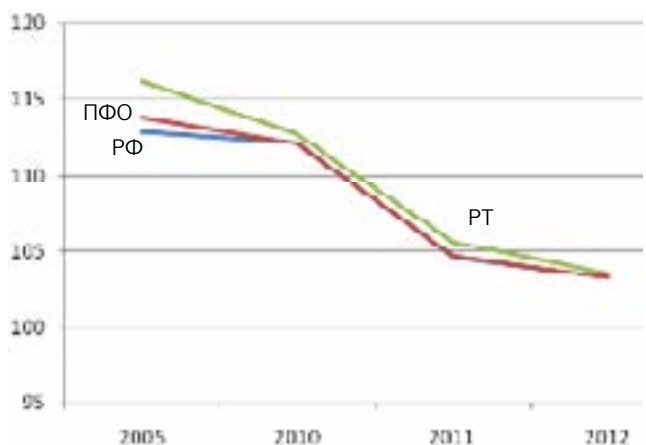


Рис.6. Сравнительная динамика реального размера назначенных пенсий (в % к предыдущему году) в РФ, ПФО и РТ с 2005 по 2012 гг.

В РТ в 2000 году средние размеры пенсии увеличились по сравнению с предыдущим годом на 29,4%, а в 2012 году — только на 3,6% (замедление темпов роста в 8,5 раз). В РФ за тот же период темпы роста пенсий сократились в 10 раз.

Как можно видеть на графике рис.7, среднедушевые денежные доходы населения в РФ, ПФО и РТ с 2000 по 2012 год непрерывно и довольно равномерно росли.

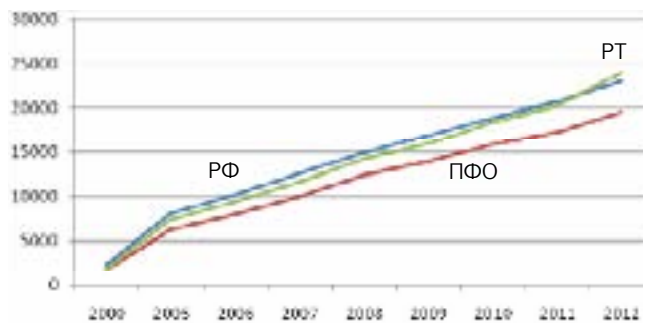


Рис.7. Сравнительная динамика среднедушевых денежных доходов населения (в месяц, руб.) в РФ, ПФО и РТ с 2000 по 2012 гг.

Характерно, что в РТ темпы возрастания среднедушевых доходов выше, чем в среднем по Приволжскому федеральному округу (и даже по России, начиная с 2011 года). За указанный период среднедушевые доходы населения Татарстана увеличились в 13 раз (с 1813 до 24010 руб.), в то время как в среднем по России — только в 10 раз (с 2281 до 23058 руб.). РТ по величине среднедушевых денежных доходов населения в 2012 году занимала 18 место среди 86 субъектов РФ и 2 место в ПФО после Самарской области.

На рис. 8 представлено распределение общего объема денежных доходов по 20-процентным группам населения в РФ, ПФО и РТ в 2012 году.

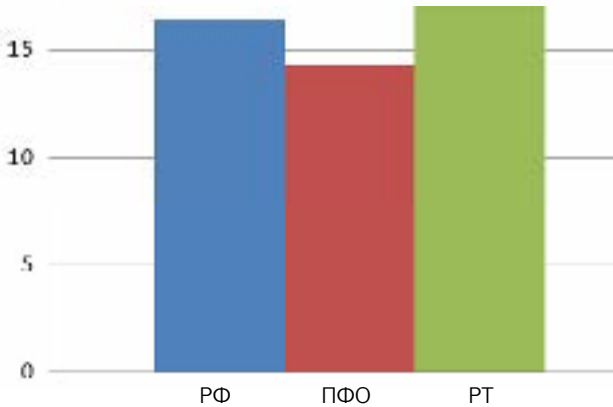


Рис.8. Значения показателя коэффициента фондов в РФ, ПФО и РТ в 2012 г.

Значение показателя коэффициента фондов (отношение доходов 20% самых богатых жителей к 20% самых бедных) в РТ в 2012 году составляло 16,9, что незначительно превышает среднероссийский показатель (16,4) и гораздо выше среднего значения данного показателя по ПФО (14,3). В Приволжском федеральном округе Татарстан занимает 4 место по коэффициенту фондов. Самое высокое расслоение доходов по данному показателю в ПФО в 2012 году зафиксировано в Самарской области (19,5). Наиболее низкое расслоение — в Кировской области и Республике Мордовия (12,0).

Дифференциация населения по доходам, измеряемая индексом Джини (Рис.9), в Татарстане несколько выше среднероссийской (в РТ — 0,425; в РФ — 0,420). При этом она значительно превышает среднее значение по ПФО (0,398).

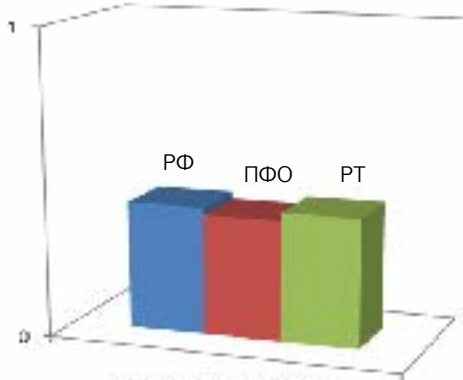


Рис.9. Значения индекса Джини для доходов населения в РФ, ПФО и РТ в 2012 г.

Неравенство доходов по индексу Джини, которое фиксируется в Татарстане, в ПФО сравнимо с показателями Республики Башкортостан и Пермского края (0,428). Наибольшее расслоение населения по данному показателю в 2012 году зафиксировано в Самарской области (0,442), наименьшее — в Республике Мордовии (0,375). Таким образом, по показателям неравномерности распределения доходов населения Татарстан «обгоняет» не только все регионы ПФО, но и Россию в целом.

Как показывают исследования, за последние 12 лет расслоение населения России по доходам непрерывно увеличивается. По данным Росстата, в 2012 году разрыв между доходами 10% самого богатого и 10% самого бедного населения в стране составил 16,4раза (в 2000 году — 13,9). Рост значений данного показателя приостановился ненадолго только в 2008 году — во время экономического кризиса [11].

Тенденция углубления неравенства в доходах населения характерна и для Республики Татарстан, причем в РТ она проявляется еще более ярко. Если в РФ значение индекса Джини

в 2011–2013 гг. почти не изменялось (находилось в интервале 0,420–0,421), то в РТ выросло с 0,415 в 2011 году до 0,427 в 2013 году. Данный факт может свидетельствовать о недостаточно благоприятной среде для предпринимательской деятельности, поскольку, как упоминалось выше, рост доходов населения Татарстана обеспечивается не столько увеличением оплаты труда, сколько доходами от собственности. Кроме того, возможно, правительство республики в недостаточной мере использует государственные инструменты перераспределения доходов.

Выводы

Проведенный анализ диспропорций в распределении доходов населения по различным источникам социально-экономической информации показал актуальность проблемы и позволил выделить набор наиболее популярных среди исследователей показателей, которые характеризуют возрастающую дифференциацию населения по уровню доходов:

- индекс (коэффициент) Джини, демонстрирующий отклонение фактического распределения доходов по численно равным группам населения региона / страны от их равномерного распределения;

- коэффициент фондов, который измеряется как отношение между суммарными (средними) значениями доходов 10% наиболее обеспеченной и 10% наименее обеспеченной части населения региона / страны;

- индекс Робин Гуда, показывающий долю общего дохода общества, которую необходимо перераспределить для достижения равенства среди всех его членов.

Анализ доходов населения с точки зрения их дифференциации может проводиться также с помощью кривой Лоренца, которая устанавливает соответствие между численностью населения и объемом получаемого суммарного дохода.

В результате сравнительного анализа показателей дифференциации населения по уровню доходов в Республике Татарстан, Приволжском Федеральном округе и Российской Федерации получены следующие выводы:

1. При среднем значении общероссийского показателя концентрации доходов в 2011 году $K_{Дж} = 0,421$, примерно половина регионов РФ по уровню расслоения общества ближе к европейским странам с развитой экономикой, другая половина тяготеет к значениям показателей бедных и развивающихся стран. Республика Татарстан в этом ряду занимает промежуточное положение (значение индекса Джини в 2011 году = 0,415). При этом рассматриваемые диспропорции в нашей республике усиливаются: в 2013 году значение индекса Джини составило 0,427 при среднероссийском значении 0,420. По данному показателю в последние годы наша республика «обгоняет» не только все регионы ПФО, но и Россию, в целом.

2. Существенный (возможно, наибольший) вклад в расслоение населения РТ по доходам вносят доходы населения от собственности и предпринимательской деятельности. Об этом свидетельствует тот факт, что дифференциация населения по заработной плате в республике по состоянию на 2011 год ($K_{Дж1} = 0,322$) значительно ниже, чем неравенство по совокупным доходам ($K_{Дж2} = 0,415$).

3. Индекс Робин Гуда в среднем по России в 2011 году составлял 30,2%, то есть для достижения равенства граждан по доходам необходимо было бы перераспределить около трети общих доходов страны. В Республике Татарстан значение данного показателя в 2011 году равнялось 29,9%, что близко к среднероссийскому уровню.

4. Анализ динамики изменения рассматриваемых показателей экономического неравенства выявил ряд тенденций расслоения населения по доходам.

Дифференциация населения России и Республики Татарстан по доходам за два последних десятилетия, в целом, значительно увеличилась: с 1991 по настоящее время — более чем в 4 раза. Общая тенденция роста поляризации доходов приостанавливалась только в периоды экономического кризиса в нашей стране (1998–1999 гг. и 2008 г.).

С 2005 года реальные денежные доходы населения России, ПФО и РТ растут. Однако скорость их роста вплоть до 2011 года

постепенно снижалась (с 2012 года ускоренное приращение денежных доходов населения возобновляется). По этому показателю РТ занимает первое место в ПФО.

Схожие тенденции демонстрирует динамика реальной численной заработной платы в РФ, ПФО и РТ. Значения данного показателя для Татарстана превышают не только средние значения по ПФО, но и по России, в целом.

Среднедушевые денежные доходы населения в РФ, ПФО и РТ с 2000 по 2012 год непрерывно росли. При этом в Татарстане темпы возрастания среднедушевых доходов выше, чем в среднем по Приволжскому федеральному округу и, начиная с 2011 года, по России.

Тенденция углубления неравенства в доходах населения характерна и для России, и для Республики Татарстан, причем в РТ она выражена более ярко. Данный факт может свидетельствовать о недостаточно благоприятной среде для предпринимательской деятельности, отсутствии правовых и организационных гарантий для эффективной конкуренции республиканских производителей товаров и услуг. Можно предположить, что бизнес, власть и общество РТ в недостаточной мере использует современные механизмы регулирования в сфере доходов населения.

В современной России среди основных причин роста динамики и дифференциации доходов населения отчетливо выде-

ляются: резкое снижение доли оплаты труда; снижение социальных трансфертов; снижение предпринимательских доходов в совокупных денежных доходах населения; концентрация собственности и рост доходов от неё у меньшего количества физических и юридических лиц; максимальное присвоение преимуществ от развития экономики России наиболее обеспеченными слоями населения; прямая зависимость «глубины» расслоения населения по доходам от размера населенного пункта; политика федеральных и региональных властей в области дотирования, льготирования и субсидирования сильных, самодостаточных и депрессивных регионов, приводящая к нарастанию различий в потреблении населения и росту уровня бедности.

В данных условиях задача заключается в том, чтобы выработать такую стратегию преобразований, которая, не ограничивая экономические свободы производителей, создавала бы эффективное регулирование, снижающее риск возникновения избыточных социально-экономических диспропорций в доходах населения. Эта стратегия, как показывают исследования, должна обеспечивать сдерживание роста высоких зарплат и доходов от собственности, стимулировать опережающий рост низких зарплат, а также расширять возможности для предпринимательской деятельности и стимулировать активную (а не иждивенческую) позицию населения России на рынке труда.

Литература

1. Шевяков А. «Болевые точки» России: избыточное неравенство и депопуляция // Демоскоп: Институт демографии НИУ ВШЭ. — 2007. — № 273–274 (22 января — 4 февраля 2007) [Электронный ресурс]. // Режим доступа: <http://demoscope.ru/weekly/2007/0273/analit06.php>. (Статья опубликована также в журнале «Общество и экономика», 2005, №12, с. 86–102).
2. По неравенству доходов населения Россия заняла лидирующую позицию // «Татар-информ» (Казань, 9 октября 2013 г.) [Электронный ресурс] // Режим доступа: <http://www.tatar-inform.ru/news/2013/10/09/378555/>.
3. Режим доступа: http://tatstat.gks.ru/wps/wcm/connect/rosstat_ts/tatstat.ru/statistics/indicators/?id=66cd3d804d0228cc9b3cdb0d9d5f7b1a; <http://news.mail.ru/inregions/volgaregion/16/economics/17445168/?frommail=1>.
4. Татарстан — в середине рейтинга различий зарплат в регионах России (29 октября 2013 г.): Аналитическая служба РИА // <http://kazanfirst.ru/online/8261>
5. http://www.gks.ru/wps/wcm/connect/rosstat_main/rosstat.ru/statistics/population/level/
6. Официальный Интернет-сайт Татарстанстата: <http://tatstat.gks.ru/>.
7. Закон неравномерного обогащения // Газета.ру, 4 мая 2007 г. // http://www.gazeta.ru/money/2007/05/03_a_1650997.shtml;
8. Башкатова А. Расслоившаяся Россия // http://www.ng.ru/economics/2012-03-05/1_rassloenie.html?print=Y#.
9. Демоскоп: Институт демографии НИУ ВШЭ. — 2006. — № 247–248. [Электронный ресурс]. // Режим доступа: <http://demoscope.ru/weekly/2006/0247/barom01.php>.
10. Комплексный информационно-аналитический доклад «Социально-экономическое положение Республики Татарстан». — № 3. — Январь-март 2013 г. [Электронный ресурс] // Режим доступа: http://tatstat.gks.ru/wps/wcm/connect/rosstat_ts/tatstat.ru/statistics/standards_of_life/.
11. Регионы России. Социально-экономические показатели. 2013: P32 Стат. сб. / Росстат. — М., 2013.
12. Башкатова А. Расслоившаяся Россия [Электронный ресурс] // Режим доступа: http://www.ng.ru/economics/2012-03-05/1_rassloenie.html?print=Y#.
13. Посталюк М.П. Влияние разных факторов экономической системы на инновационные отношения в конкурентной среде // Проблемы современной экономики. — 2005. — №3/4. — С. 28–35.
14. Посталюк М.П. Венчурное финансирование региональных инновационных систем // Национальные интересы: приоритеты и безопасность. — 2012. — №36. — С.38–45.